

**استحداث بعض المداخل التجريبية المستوحاة من اسلوب التيمارى اليابانى والإفادة
منها فى إثراء المشغولة الفنية**

" استحداث بعض المداخل التجريبية المستوحاة من اسلوب
التيمارى اليابانى والإفادة منها فى إثراء المشغولة الفنية "

إعداد الباحث

د. عمرو محمد عبد السلام رجب

مدرس الاشغال الفنية بقسم الاشغال الفنية والتراث الشعبى

كلية التربية الفنية – جامعة المنيا

٢٠١٨

مجلة الفنون التشكيلية والتربية الفنية – المجلد الثانى – العدد الثانى – يوليو ٢٠١٨ م

**استحداث بعض المداخل التجريبية المستوحاة من أسلوب التيمارى اليابانى والإفادة
منها فى اثراء المشغولة الفنية**

استحداث بعض المداخل التجريبية المستوحاة من اسلوب التيمارى اليابانى والإفادة

منها فى اثرء المشغولة الفنية

إعداد د. عمرو محمد عبد السلام رجب
مدرس الاشغال الفنية - قسم الاشغال الفنية والتراث الشعبى - كلية التربية الفنية - جامعة
المنيا. Amr_mohamed_1980@yahoo.com

مقدمة البحث :

يعد مجال الأشغال الفنية من المجالات الفنية التطبيقية والذي يعتمد على الأساليب التشكيلية و التقنية اليدوية ، وهو أحد فروع التربية الفنية التي تهدف إلى تحقيق رؤى جمالية مختلفة عن طريق تنمية المفاهيم التجريبية والممارسة التشكيلية بالعديد من الخامات لتنفيذ مشغولات فنية مبتكرة مستحدثة ومستلهمه من التراث ومسايرة للفكر الحديث سواء كان تراث مصري اصيل او من بيئات مختلفة ، ومحاولة الاستفادة منها والعمل على تنميتها حيث تعد هذه البيئات مصدرا هاماً لإثراء الفكر ولاستلهم عناصر فنية واساليب تقنية تسهم في تنمية القدرة الابتكارية والابداعية .

ولا شك ان الفن اليابانى له اساليبه الخاصة المتعددة التي تمثل إرثاً حضارياً لهذا الفن ولقد استعان الفنان اليابانى منذ القدم في الحضارة اليابانية بأساليب تشكيلية تعبر عن ثقافته الفنية وافكاره ومعتقداته وتناسب بيئته حيث يرع الفنان اليابانى في استخدام اساليب فنية متعددة لزخرفة الاقمشة والملابس والستائر ، وانطلقت زخارفه حتى شملت لعب الاطفال .

مجلة الفنون التشكيلية والتربية الفنية - المجلد الثانى - العدد الثانى - يوليو ٢٠١٨ م

استحداث بعض المداخل التجريبية المستوحاة من اسلوب التيمارى اليابانى والإفادة

منها فى اثرء المشغولة الفنية

" ولقد اشتهر سكان اليابان بنوع خاص من الفنون الزخرفية منذ خمسمائة سنة تقريبا عرف بفن التيمارى " Temari " حيث كونت كل ولاية أو منطقة أسلوبها المميز والمعروف ، استناداً إلى الثقافة والمواد والخامات المحلية والبيئية ، وفن التيمارى هو الثقافة والمهارة الفنية العالية ، حيث يُظهر كل تصميم الخصائص الفريدة للأفكار والإبداع الحر للفنان ولقد نشأ هذا الفن عندما قامت الامهات بصنع كرات من بقايا اقمشة ثياب الكيمونو الحريرية ثم لفها بخيوط حريرية لتصبح اساسا لكرة من الخيوط ثم تقوم الامهات او الجدات بتطريزها بأسلوب فنى متقن حتى اصبح شكل هذه الكرات جذاب للأطفال والكبار "

. (www.temarikai.com)

والجدير بالذكر ان مجال الأشغال الفنية بصفة عامة من أكثر المجالات الفنية التي تتيح للطالب فرصا للتجريب ، حيث تدفعه لإيجاد حلول جديدة مستحدثة و مغايرة لكل ما هو مألوف و متعارف عليه ، حيث تسهم الأشغال الفنية بما تتضمنه من خامات و أدوات و خبرات عملية و أساليب و تقنيات في تنمية قدرة الطالب على الإبداع و الخروج من الأفكار النمطية إلى أفكار مبتكرة غير تقليدية .

ولقد اتجه الفنان في العصر الحديث الى التجريب باستخدام صياغات تشكيلية مبتكرة لاثراء المشغولة الفنية من خلال استحداث مداخل تطبيقية وتجريبية جديده للوصول الى مشغولة فنية مبتكرة تحمل سمات فنية متنوعة وقد يلجأ الفنان الى إحداث مزج من

استحداث بعض المداخل التجريبية المستوحاة من اسلوب التيمارى اليابانى والإفادة

منها فى اثرء المشغولة الفنية

الثقافات الفنية المختلفة مستوحاه من بيئات وثقافات متعددة للوصول الى هدفه وهو ابتكار مشغولات فنية معاصرة .

مشكلة البحث : تتحدد مشكلة البحث فى السؤال التالى :

كيف يمكن الاستفادة من اسلوب التيمارى اليابانى فى استحداث مداخل تجريبية لاثراء المشغولة الفنية ؟

اهداف البحث :

١- الاستفادة من التراث الحضارى اليابانى فى ايجاد و استحداث مداخل تجريبية تضيف ابعاداً جمالية جديدة للمشغولة الفنية .

٢- الكشف عن الامكانيات التشكيلية والجمالية لاسلوب التيمارى اليابانى لايجاد مداخل تجريبية يمكن استحداثها .

٣- اثراء مجال الاشغال الفنية من خلال مداخل تجريبية لاسلوب التيمارى برؤية ابداعية مستحدثة .

اهمية البحث :

١- التعرف على اسلوب فن التيمارى وايجاد مداخل تجريبية يمكن استحداثها .

٢- الافادة من الفنون العريقة فى اليابان كمصدر ثرى للمشغولة الفنية .

٣- تدعيم التبادل الثقافى الفنى للحفاظ على المشغولات اليدوية فى اطار مبتكر .

استحداث بعض المداخل التجريبية المستوحاة من اسلوب التيمارى اليابانى والإفادة

منها فى اثرء المشغولة الفنية

فرض البحث :

- يمكن استحداث مداخل تجريبية من اسلوب التيمارى اليابانى تثرى المشغولة الفنية .

حدود البحث :

١- يقتصر البحث على عينة من طلاب الدبلوم التكميلي - كلية التربية الفنية - جامعة المنيا العام الجامعي ٢٠١٦ - ٢٠١٧ وعددهم ٩ طلاب بما لديهم بعض الخبرات السابقة المناسبة لتطبيق هذه التجربة مثل تقنيات التطريز والكروشيه والتوشية بالخرز وذلك من خلال مقرر (اشغال بخامات مختلفة) .

٢- فترة التطبيق استغرقت خمس لقاءات بواقع اربع ساعات لكل لقاء اسبوعيا .

منهج البحث :

١- يتبع البحث المنهج الوصفي بالدراسة التاريخية والتحليلية الفنية عن فن التيمارى اليابانى وكذلك تحليل الاعمال المرتبطة بالبحث .

٢- يتبع البحث المنهج شبه التجريبي لإجراء الجانب التطبيقي .

مصطلحات البحث :

١- اسلوب التيمارى او فن تطريز كرات التيمارى (Temari Balls) :

يمكن وصف التيمارى " تطريز لسطح الكرة ، وكلمة Temari تنقسم الى مقطعين Te وتعنى اليد وMari تعنى الكرة " (عنايات المهدي ، ٢٠٠٠ ، ص٤٨) .

استحداث بعض المداخل التجريبية المستوحاة من اسلوب التيمارى اليابانى والإفادة

منها فى اثناء المشغولة الفنية

ويعرف اسلوب التيمارى ايضا " بانه فن زخرفة الكرة بتصميم جذاب ، وتتكون كرة التيمارى من كره صغيرة تصنع من بقايا الخامات مثل ثياب الكيمونو القديمة ثم تلف بخيوط تكسو سطحها بطريقة محكمة ويليها مرحلة الزخرفة لسطح الكرة ، واصبح التيمارى مؤخرا تقدم كهدايا وهى تعبر عن رمز الصداقة والمحبة ، وقد ترمز للحظ السعيد والتفاؤل" (vandervoort,1998,p.18)

التعريف الاجرائي :

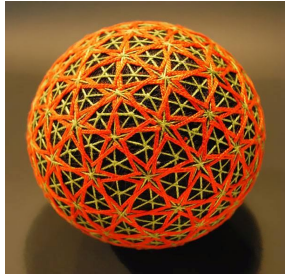
ويعرفه الباحث بانه فن تطريز الكرات التى يغطي سطحها تصميمات هندسية جذابه مشغولة بالخيوط الحريرية والقطنية يتم توظيفها في ابتكار مشغولات فنية .

٢- مداخل تجريبية :

ويعرفها الباحث بانها استحداث مجموعة من الحلول والمعالجات الفنية تجمع بين استمرارية التفكير الإبداعي والابتكاري لعمل مشغولة فنية مبتكرة ومعاصرة .

الاطار النظري :

- نشأة اسلوب التيمارى :



شكل رقم (١) كرة مطرزة
من كرات التيمارى

عرف اسلوب التيمارى في بادئ الامر بين سيدات الطبقة الراقية في اليابان منذ القرن الرابع عشر لوجود فائض من المواد التى تستخدم في صناعة الكرات حيث تطورت لعبة الكرة المعروفة

استحداث بعض المداخل التجريبية المستوحاة من اسلوب التيمارى اليابانى والإفادة

منها فى اثرء المشغولة الفنية

باسم kemari والمصنوعة من جلود الغزال عندما اهتمت السيدات بزخرفتها ومع مرور الايام فى القرن السادس عشر اصبحت اللعبة اكثر شهرة وكانت خادمآ سيدات سيمارى يتنافسن لتطريز اجمل تصميمآ على الكرة باستخدام خيوط الحرير وعرف اسم هذه الكرة المطرزه (كرة التيمارى temari ball) ، ومع دخول القرن التاسع عشر (كريمة المنسى ، ٢٠١٥ ، ص ٤٢) وانتشار القطن ، اصبح من السهل للطبقات الفقيرة احتراف هذه الصناعات مما ادى الى انتشارها واستخدام كل المواد من ملابس قديمة وحرير خام واقطان فى زخرفة كرات التيمارى واصبح التيمارى مثل عرائس البنات التى يستخدمونها فى الالعب ، وبذلك انتقل اسلوب التيمارى من جيل الى جيل ، اما فى جنوب اليابان كان التيمارى يستخدم كأحجبة او تمائم تجلب الحظ للمحفظين بها كما اعتبرت كرات التيمارى اسلوب تقوم بتنفيذه السيدات لقضاء اوقات ممتعه ، حيث ان خطوات تنفيذ تلك القطع من المشغولات البسيطة تدخل البهجة على منفيذها لما تحتويه على خامات سهلة التشكيل وتصميمآ ابتكارية كانت لها رموز خاصة ذات معنى .

مشغولات التيمارى :

تذكر عنايات المهدي ان صناعة التيمارى فى بادئ الامر كانت هوايه للطبقات الراقية ويمكن وصفها كتطريز لسطح الكرة (كريمة المنسى ، ٢٠١٥ ، ص ٤١) ، وانه " اسلوب لزخرفة الكرات حيث اصبحت صناعة لها تاريخها الفنى واستخداماتها معروفة ومتطوره عام بعد اخر وتميزت تصميمآ التيمارى انها اشكال هندسية منظمة ودقيقة ،

استحداث بعض المداخل التجريبية المستوحاة من اسلوب التيمارى اليابانى والإفادة

منها فى اثرء المشغولة الفنية

مستوحاه من العناصر البيئية المحيطة " (www.temarikai.com) ، وهى " مشغولات ذات طابع جمالى لانها تعتمد على الكرة كاساس لبنائها مع الاعتماد على الالوان المبهجه والتصميمات الجذابه رغم انها بسيطة الصنع " (كريمة المنسى ، ٢٠١٥ ، ص٤١) .

- تصميمات التيمارى : (لمياء النهيرى ، ٢٠٠١ ، ص٩٩)

فى بادئ الامر كانت التصميمات المستخدمة على كرات التيمارى بسيطة ومستوحاه من الاشكال الهندسية البسيطة او من الطبيعة والبيئة اليابانية بما تتميز به من زهور ونباتات وزخارف ومع مرور الوقت وتنوع الخامات المستخدمة فى تنفيذ قطع التيمارى اصبحت التصميمات المستخدمة فى تنفيذها اكثر ثراء وابتكارا كما تميزت مؤخرا التصميمات فى التيمارى بالبهجة وتعدد الالوان ، كما اعتمدت على الايقاع والتداخل اللوني بين الخامات المستخدمة وكان يعتمد التصميم المنفذ فى قطع التيمارى على تقسيم سطح الكرة بأساليب رياضية وتقسيمات هندسية بسيطة يمكن من خلالها تنفيذ حركات الخيوط على سطح الكرة بسهولة دون حدوث اخطاء فى تنفيذ المشغولة .

- الخامات المستخدمة فى تنفيذ التيمارى :



شكل رقم (٢) زى الكيمونو اليابانى

الاساس فى تنفيذ التيمارى هو الكرة بأحجامها المتنوعة وقد استخدمت الكرات بجميع اشكالها واحجامها ، وقبل وجود التطور التكنولوجي الهائل فى الصناعة ، كانت تصنع الامهات والسيدات الكور من بقايا الاقمشة والنفايات المنزلية

استحداث بعض المداخل التجريبية المستوحاة من اسلوب التيمارى اليابانى والإفادة

منها فى اثناء المشغولة الفنية

باستخدام الخيوط بالخيوط الحريرية او القطنية وبقايا الملابس الملونة الحريرية التى كانت لأزيائهم الوطنية (الكيمونو) شكل رقم (٢) لتصبح كرة التيمارى (vandervoort,1998,p.19) ، اما فى العصر الحديث وبعد وجود اشكال من الكرات المطاطية والبلاستيكية وغيرها اصبح من السهل تنفيذ التيمارى بدون حاجة للبحث عن كيفية الحصول على كرة تستخدم كاساس لقطع التيمارى المزخرفة .

- بعض اشكال كرات التيمارى :



شكل رقم (٤) بعض كرات
مطرزة من التيمارى



شكل رقم (٣) بعض كرات
مطرزة من التيمارى

استحداث بعض المداخل التجريبية المستوحاة من اسلوب التيمارى اليابانى والإفادة

منها فى اثناء المشغولة الفنية

- خطوات عمل مشغولات التيمارى :

جدول رقم (١) خطوات عمل
كرات التيمارى

الخطوات	الوصف	شكل توضيحي
١	مجموعة من الدبابيس والخيوط المختلفة كخيوط الحرير والصوف والقطن .	
٢	يتم لف الخيوط الصوف او مجموعة من بقايا الاقمشة ويتم لف الخيوط عليها على هيئة كرة الى ان تصل الى الحجم المطلوب .	
٣	ثم تلف طبقة من الخيوط القطنية او الحريرية اعلى طبقة الصوف او بقايا الاقمشة.	
٤	سطح الكرة النهائي قبل تقسيمها وشد الخيوط عليها .	
٥	تقسيم الكرة الى اربع محاور عن طريق الدبابيس .	
٦	زيادة عدد المحاور على حسب التصميم المراد تنفيذه .	


استحداث بعض المداخل التجريبية المستوحاة من اسلوب التيمارى اليابانى والإفادة

منها فى اثناء المشغولة الفنية

شكل توضيحي	الوصف	الخطوات
	البدء فى تقسم المحاور بالخياط الحريرية بالألوان على حسب التصميم .	٧
	تداخل الخيوط والتقسيمات ليظهر الشكل النجمي للكرة .	٨
	الانتهاء من التطريز على الكرة .	٩
	الشكل النهائي لكرة التيمارى .	١٠
	منظر جانبي للكرة .	١١

استحداث بعض المداخل التجريبية المستوحاة من اسلوب التيمارى اليابانى والإفادة

منها فى اثراء المشغولة الفنية

الخطوات	الوصف	شكل توضيحي
١٢	منظور مكبر لجانب من جوانب الكرة .	

- وصف وتحليل مشغولة من مشغولات التيمارى :

وصف المشغولة :



شكل رقم (٥) كرة مطرزة من كرات التيمارى

المشغولة عبارة عن كرة نصف قطرها ٣.٥ سم مغطاه بخيوط متدرجة للون الاحمر على شكل نجمي ومن اسفلها خيوط ملونه ملفوفه بشكل دائري على سطح الكرة ومن اسفلها جسم الكرة الذى تم شغله بالخيوط و الكرة تم عملها من بقايا الاقمشة للأزياء الوطنية (الكيمونو) لليابان مغطاه وملفوف عليها بشكل عشوائي خيوط قطنية

اعلاها ملفوف عليها بشكل دائري خيوط ملونه (ذهبي واخضر) ثم تم تقسيم الكرة الى اثنى عشر محور تم تسديتها وتطريزها بشكل متراكب لخيوط قطنية متدرجة اللون (اللون الاحمر) ثم تم تجميعها في منتصف جانب الكرة بخيوط حريرية (صفراء اللون) وفى منتصف الكرة من اعلى تم التأكيد على المحاور بتطريز خيوط صفراء اللون .

استحداث بعض المداخل التجريبية المستوحاة من اسلوب التيمارى اليابانى والإفادة

منها فى اثناء المشغولة الفنية

تحليل المشغولة :

سطح الكرة ثرى عند شغله بخامة الخيوط فالقد ساهمت التأثيرات الخطية واللونية للخيوط بدرجات الاحمر والاصفر فى ابراز جماليات الكرة من خلال الانسجام بين مجموعة العلاقات اللونية والخطية الداخلة فى تكوينه حيث تم تقسيم المحاور والوصل بينها بشكل تكرارى ليظهر الشكل النجمي المتداخل والمتراكب لمساراته، كما ان الايقاع الحر متعدد الحركة والاتجاه اعطى احساس بالاتزان فى المشغولة حيث تنتقل الرؤية البصرية من مركز الدائرة الى مسارات الاشعاع ومن ثم الى اركان النجمة.

استحداث مداخل تجريبية فى اسلوب التيمارى : تم التركيز على اربعة مداخل والتجريب فيها لامكانية استحداثها .

١- مدخل الخامة

٢- مدخل التقنية وطرق الاداء

٣- مدخل التوليف

أ- توليف الخامات

ب- توليف التقنيات

٤- مدخل وظيفة العمل الفني

اولا مدخل الخامة :

إن الاختيار الأمثل للخامة يعتبر نقطة البداية لحل كثير من المشاكل المتعلقة ببناء المشغولة الفنية إذ أن الخامة التي يختارها الفنان ، تعد العامل المساعد في التعبير عن الأفكار من خلال منطلقات فكرية . فالخامة كوسيط تسهم في تحقيق

استحداث بعض المداخل التجريبية المستوحاة من أسلوب التيمارى اليابانى والإفادة

منها فى اثرء المشغولة الفنية

هذه المتعة والعمل الفني هو الذي يعكس ثقافة الفرد والمجتمع الذي يعيش فيه الفنان وما يتيح له من خامات ومجالات تعبيرية مختلفة " (رحاب احمد ، ٢٠٠١ ، ص١٤٨)

ويعد مجال الأشغال الفنية من أهم ميادين التربية الفنية تحقيقاً لمبدأ التجريب والابتكار، إذ يضعه في إطار الأهداف العامة للتربية الفنية وذلك عن طريق " ممارسة التجريب في الخامات المختلفة وخاصة المستحدث منها بحثاً عن أساليب وتقنيات جديدة تثري مجال التوظيف الفني والجمالي " (حسام الدين محمد ، ٢٠٠٦ ، ص٢٥٣) ، وخضوع الخامة للتجريب تتيح للمصمم اختيار الخامة الملائمة للتصميم الذي أعده مسبقاً كما تتيح له استغلال الخامة واستخلاص مكوناتها وأبعادها التشكيلية والوظيفية ، كما أن التجريب ليس قالباً تشكلياً نمطياً يفقد الفكر الإبداعي إنما يتصل بالمرونة حيث " أن التجريب يخضع لعمليات فكرية متداخلة تسمح بالحذف والإضافة وقد تكون محددة الخطوات وتسمح بتقديم خطوة على أخرى بحيث تنشأ المتعلقات التشكيلية الجديدة " (هدى زكى ، ١٩٧٩ ، ص٢٩) .

والخامة في التيمارى قاصرة على خامة الخيوط كخامة اساسية وبقياً الاقمشة الملونة التي يتم لف الخيوط عليها لتكوين شكل الكرة ويمكن استحداث هذ المدخل بإضافة العديد من الخامات مثل : الخرز (الزجاجي او المعتم) بألوانه المختلفة الى الخيوط على حسب التصميم المعد وتطريزه على سطح الكرة لينتج ايقاع وتداخل لوني بين الخامات المستخدمة وكذلك النحاس والحديد والقماش والخشب والاسلاك .

استحداث بعض المداخل التجريبية المستوحاة من اسلوب التيمارى اليابانى والإفادة

منها فى اثناء المشغولة الفنية



شكل رقم (٧) خامة الخرز
وتوشيتها على سطح الكرة



شكل رقم (٦) كرة مطرزة
من التجارب الطلابية

ثانيا مدخل التقنية وطرق الاداء :

من خلال الممارسة والتطبيق للتقنيات تنطلق الخبرة ونستخلص منها الإمكانيات المتنوعة للخامة فيتمكن الفنان من الاستفادة من نوعياتها ، وبالتالي يتحقق أثر واضح في تحديد ملامح الفكرة التشكيلية حيث " تختلف نتائج المشغولة باختلاف الأساليب التقنية، فلكل أسلوب تأثيره الواضح على الشكل ، كما أن لكل أسلوب نتائج مظهرية متباينة ، والتي لها دورها المؤثر في هيئة العمل الفني ، يساعد تحديد الأساليب التقنية على تصور الملامح النهائية للشكل كما أن للأدوات المستخدمة آثارها التي تعتبر كبصمات تحقق التنوع في الصفات المرئية للمشغولة " (محمود صالح ، ١٩٩٨ ، ص ٤٤).

فإن الاستفادة من جميع التقنيات المستخدمة في تنفيذ العمل الفني تزيد من جمال المشغولات الفنية وتعطيها رونقاً جديداً متميزاً ، كما " أن استخدام أساليب تقنية بأعلى درجة من الكفاءة يؤدي إلى معرفة مزيد من التوقعات لما يمكن أن تكون عليه المشغولة ، فالمعرفة والتجارب التطبيقية الملموسة وتطورها إلى إطار الخبرة في استخدام التقنيات هي بمثابة احد

استحداث بعض المداخل التجريبية المستوحاة من اسلوب التيمارى اليابانى والإفادة

منها فى اثناء المشغولة الفنية

المداخل الرئيسية للعملية التصميمية ، حيث يمكن التعرف على الأسلوب التقني المناسب للمشغولة والمناسبة لقدرات وإمكانيات الخامات المستخدمة ، وذلك يعتبر احد الاستراتيجيات التي يتحتم وجودها " (نفس الموضع) .

التقنيات المستخدمة فى مشغولات التيمارى هى تقنية تطريز الخيوط بأنواعها على الكرة وتراكبها على بعضها البعض وكذلك شد الخيوط وكأنها مسداه على الكرة لتعطى نسجا تشكيليا رائعا ويمكن استحداث هذا المدخل عن طريق :

- الاستفادة من تراكب الخيوط فى اشكال مجسمة وليست منحصرة فى شكل الكرة فقط .
- الاستفادة من تقنيات التطريز كالكروشيه والبطانية المتداخلة ودمجها مع كرات التيمارى .
- الاستفادة من تسدية الخيوط ونظمها بالخرز لأشكال مسطحة ومجسمة ومتعايشة مع كرات التيمارى .



شكل رقم (٩) تراكب الخيوط
وتعامدها فى احد المشغولات الفنية



شكل رقم (٨) تقنية التوشية بالخرز
وغرزة البطانية المتداخلة من احدى
المشغولات الفنية

استحداث بعض المداخل التجريبية المستوحاة من اسلوب التيمارى اليابانى والإفادة

منها فى اثرء المشغولة الفنية

ثالثا التوليف:

يذكر نبيل السيد الحسيني أن التوليف هو " التوفيق بين أكثر من خامة فى العمل الفني الواحد بحيث تثرى الخامات المجتمعة العمل الفني ذاته " (نبيل الحسيني ، ١٩٧١ ، ص ١) . ولما كان العمل الفني قوامه الخامة حيث أنها وسيلة التعبير أو الإنتاج الوظيفي - فهى الوسيط الذي يعبر به الفنان " والوسيط هنا هى قوالب البناء الحسية التي يتركب منها العمل الفني من خلال ترتيب هذه القوالب وتنظيمها يتكون الشكل الفني " (محمود رمضان ، ١٩٩٧ ، ص ١١) . وعلية فالتوليف بين أكثر من خامة هو " حصيلة تفاعل الخامات المتعددة ذات المصادر المختلفة " (سحر طلب ، ١٩٩٦ ، ص ٢٦) .

و يعتبر التجريب أحد المداخل التربوية الفعالة فى مجال الأشغال الفنية، كما يعد من الأساليب الايجابية فى " تنمية القدرة التخيلية لدى ممارس الفن كما إنه يساعد فى إيجاد الحلول والرؤى المختلفة فى مرحلة إعداد التصميم المسبق للمشغولة الفنية " (معتز حسن ، ٢٠٠٦ ، ص ٣٩٤) وكذلك معرفة الخامة والتعرف على خصائصها والتجريب المباشر والمستمر بها .

وفى اسلوب التيمارى يتضح التوليف بين خامات الخيوط وكذلك بقايا الاقمشة التي هى اساس عمل الكرة قبل شغلها بالخيوط المختلفة (القطنية والحريرية والمصنعة المعالجة بالبوليستز وغيرها) .

ويمكن استحداث هذا المدخل عن طريق :

مجلة الفنون التشكيلية والتربية الفنية - المجلد الثانى - العدد الثانى - يوليو ٢٠١٨ م

استحداث بعض المداخل التجريبية المستوحاة من اسلوب التيمارى اليابانى والإفادة

منها فى اثناء المشغولة الفنية

- التوليف بين خامة الخيوط ومجموعه من الخامات الاخرى كالخرز والخشب والمعادن، الخ .

- التوليف بين اكثر من تقنية كالتسدية والتطريز ونظم الخرز والكروشيه لخامة الخيوط والاضافة والتفريغ لخامة الخشب والنسج بالأسلاك المعدنية ولفها.. الخ .



شكل رقم (١١) بعض التقنيات للخامة الواحدة وطريقة توليفها



شكل رقم (١٠) بعض الخامات واسلوب توليفها

رابعا وظيفة العمل الفني :

يحقق الشكل المبتكر الغرض منه فكثير من الأشياء المصنوعة تصمم لخدمة وظيفة خاصة ، وباختلاف الوظيفة تختلف الخامة ويختلف الشكل ولذلك فالفنان المصمم يجب عليه أن يدرس متطلبات ووظيفة الشيء المطلوب ليضمن التصميم الناجح وليختار الخامات المناسبة ويشكلها بوعي بحيث تفي بالهدف منها .

" وما من شك أن اختيار الخامات مرتبط بوظائفها العامة وصلاحياتها للقيام بمتطلبات الوظيفة النفعية ، وإذا ما اختلفت الوظيفة تبدل الشكل وتغيرت الخامة ، ولكل خامة

استحداث بعض المداخل التجريبية المستوحاة من اسلوب التيمارى اليابانى والإفادة

منها فى اثرء المشغولة الفنية

معطيات خاصة من حيث أن لهذه الخامات مصادر شكلية لها سمات تتصل بعناصر العمل الفني " (سليمان حسن ، ١٩٨٤ ، ص٤٢)

واقصر اسلوب التيمارى على توظيف الكرة كتذكار سياحي ، ويمكن استحداث هذا المدخل بتنوع وظيفة العمل الفني كتذكار سياحي ، وحدة اضاءة ، معلقة ، مجسم جمالي ، ساعة ، حامل شموع .

التجربة الطلابية :

تمت التجربة على عينة من طلاب الدبلوم التكميلي - مقرر اشغال بخامات مختلفة - قسم الاشغال الفنية والتراث الشعبي - كلية التربية الفنية - جامعة المنيا العام الجامعي ٢٠١٦ - ٢٠١٧ وعدددهم ٩ طلاب ، لديهم بعض الخبرات السابقة المناسبة لتطبيق هذه التجربة مثل تقنيات التطريز والكروشيه والتوشية بالخرز وذلك من خلال مقرر (اشغال بخامات مختلفة) واستغرقت فترة التطبيق خمس لقاءات بواقع اربع ساعات لكل لقاء اسبوعيا .

اللقاء الاول :

وفيه تم التعريف بالفنون اليابانية وتم تناول فنون زخرفة كرات التيمارى بالتفصيل وطريقة عمل الكرة كشكل واسلوب زخرفتها والخامات المستخدمة وكانت المهمة الاولى للطلاب عمل كرة تشبه كرات التيمارى والتدريب على اسلوب زخرفتها .

اللقاء الثانى :

عرضت جميع التجارب الطلابية لكرات التيمارى وتم نقد الاعمال وتصويب طريقة الاداء والتقنيات المستخدمة ثم انتقلنا الى سؤال هام ما هى المداخل التى يمكن من خلالها التجريب للوصول الى استحداث هذه المداخل وبعد مناقشة كل المقترحات تم اختيار الاربعة مداخل وهم الخامة والتقنية والتوليف والوظيفة وكانت المهمة الثانية للطلاب تجربة تطريز وتوشية الخرز بجانب الخيوط على سطح الكرة والاستفادة من التشكيل بالخيوط على سطح كرة

استحداث بعض المداخل التجريبية المستوحاة من اسلوب التيمارى اليابانى والإفادة

منها فى اثناء المشغولة الفنية

التيمارى وعمل تصميم لمشغولة فنية مبتكرة يراعى فيها الاربع مداخل المختارة والتي تم الاتفاق عليها .

اللقاء الثالث :

متابعة التجربة وكرات التيمارى الموشاة بالخرز وتعديل التصميمات ومناقشة طريقة تنفيذها والخامات والتقنيات وطرق التوليف التى يمكن استخدامها لتنفيذ المشغولة الفنية والبدء فى تنفيذها .

اللقاء الرابع :

متابعة مراحل تنفيذ المشغولات والحلول التشكيلية الممكنة وكيفية تقفيل واخراج المشغولات الفنية لتكون فى افضل صورها .

اللقاء الخامس :

اخراج المشغولات الفنية ومتابعة للمسات الاخيرة وان كانت هناك بعض التعديلات او المقترحات لاخراج المشغولات الفنية وخاصة اذا كانت متعددة الوظائف .

استحداث بعض المداخل التجريبية المستوحاة من اسلوب التيمارى اليابانى والإفادة

منها فى اثناء المشغولة الفنية

اعمال التجربة الطلابية :

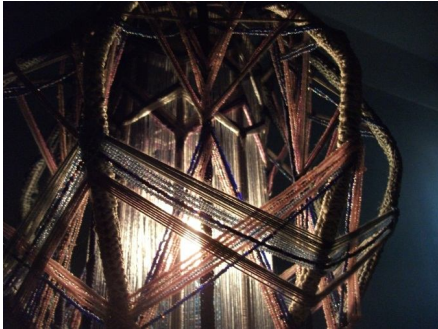
(المشغولة الفنية الاولى)



شكل رقم (١٢) ب - المشغولة
الفنية الاولى وهى مضاءه



شكل رقم (١٢) أ
المشغولة الفنية الاولى



شكل رقم (١٢) د - جزء تفصيلى من
المشغولة الاولى وهى مضاءه



شكل رقم (١٢) ج - جزء
تفصيلى من المشغولة الاولى

استحداث بعض المداخل التجريبية المستوحاة من اسلوب التيماري الياباني والإفادة

منها في اثناء المشغولة الفنية

وصف العمل:

مشغولة ثلاثية الابعاد عبارة عن وحدة اضاءه ابعادها ٦٠سم×٣٠سم×٣٠سم ، تتكون من هيكل من الحديد مكون من ثلاثة اجزاء (الجزء العلوى - وجزء فى المنتصف - وقاعدة العمل) يتم تجميعها و تفكيكها حسب الحاجة و كل جزء مشغول بالخياط القطنية والحريرية والخرز بالوان مختلفة ويتوسط الجزء العلوى كره موشاه بالخرز .

الخامات المستخدمة : هيكل من الحديد + خيوط قطنية وحريرية + خرز + ابر تطريز و ابر خرز و ابر كروشيه

قراءة تشكيلية للعمل :

قدم الطالب مشغولة فنية تحققت بها الوحدة الفنية من خلال الاساس البنائي الشبكي المترابط والمتزن والمستوحى من اسلوب التيماري الياباني حيث استوحى الطالب من الخيوط على سطح الكرة وتقاطعها وانسجامها وعمل على تحقيق العلاقة بين الخطوط المستقيمة الراسية والمائلة وايضا الانسجام اللوني بين الخيوط وبعضها وكذلك بساطة المشغولة فى الاجزاء وتعددتها مما أعطى ثراء للمشغولة الفنية ولقد استحدث الطالب مدخل الخامة والتوليف وتم الجمع بين الخيوط القطنية والحريرية والخرز فى انسجام تام وكذلك استغل واستحدث الطالب مدخل التقنية وطرق الاداء والتوليف بينهم حيث استخدمت تقنية التوشية بالخرز والكروشيه والجمع بينهم فى قاعدة المشغولة مع التطريز ، واختلاف التقنيات وتعددتها نشأ عنه تأثير ملمسي واضح أثرى سطح المشغولة ، واخيرا وظيفة المشغولة الفنية فلقد خرج الطالب عن المألوف والمعروف عن كرات التيمارى وهى انها كانت تقدم كتنكار سياحي فقدم وانتج وحدة اضاءه حيث تأثر مسار الضوء بالتقاطعات العديدة للخيوط فأضاف الظلال مع الضوء مما اثرى الشكل الجمالي للمشغولة ، وكذلك تعدد الاجزاء اعطى امكانية تغيير مصدر الاضاءة فى اى وقت .

استحداث بعض المداخل التجريبية المستوحاة من اسلوب التيمارى اليابانى والإفادة

منها فى اثناء المشغولة الفنية

(المشغولة الفنية الثانية)



شكل رقم (١٣) ب - المشغولة الفنية الثانية



شكل رقم (١٣) أ - المشغولة الفنية الثانية وهى مضاءه



شكل رقم (١٣) د - منظور
مكبر المشغولة الفنية الثانية



شكل رقم (١٣) ج - منظور
المشغولة الفنية الثانية

استحداث بعض المداخل التجريبية المستوحاة من اسلوب التيمارى اليابانى والإفادة

منها فى اثرء المشغولة الفنية

وصف العمل: مشغولة فنية ثلاثية الابعاد ابعادها ٢٠×٣٠×٥٠سم عبارة عن وحدة اضاءه تتكون من قوس ثلاثي الابعاد من الحديد مثبت على قاعدة دائرية ايضا من الحديد ، يغطى غالبية سطح القوس من الاربع جهات شبك من خامة السلك مختلف الاحجام وكذلك الخيوط المتشابكة على صورة اشعاع ، ويخرج من وسط القوس دائرة من الحديد مثبت على مماسها من الداخل كره محاطة بإشعاعات من الخيوط البيضاء ، و جوانب القوس مثبت عليها كرات مطرزة نصفها للداخل ونصفها الاخر للخارج بالوان مختلفة ومثبت ايضا دوائر من النحاس وحلقات مشغولة بالخيوط وعلى فتحة القوس من الاعلى مثبت كره مطرزة يتدلى منها بعض السلاسل المنتهية بمجموعة من الخرز .

الخامات المستخدمة : هيكل من الحديد + مجموعة من الخيوط القطنية والحريرية + خرز مختلف الاحجام + حلقات معدنية + نحاس اصفر واحمر + سلاسل معدنية .

قراءة تشكيلية للعمل : اكد الطالب على التجسيم في معالجته التشكيلية للمشغولة الفنية مما اضاف تنوعا في سطح المشغولة من خلال المستويات و المساحات التي عالجها بالعديد من التقنيات حيث ادخل خامات مثل النحاس الذى قطعه الطالب الى اشكال دائرية معالجة بتقنية الضغط والطرق مما ادى الى وجود ايقاعات ملمسية داخل الدوائر النحاسية المثبتة على شبك معدنى مثبت على سطح المشغولة وبعض المساحات الاخرى عالجها الطالب بعمل تقنية استخدمت مع معلقات dreamcatcher بالاسلاك لينتج شكل شبكى اجزائه مفرغة لتظهر نصف الكرة الداخلى المثبت من الجهة المقابلة ليعطى التنوع بين الكتله والفراغ ، اما الكرات فهى مغطاه بالخيوط و موشاة بالخرز ، حيث وزع الطالب الكرات بعد شغلها بالخيوط والخرز في تناغم لوني وايقاعى ممتاز تاكد من خلال الحركة الانسيابية للخط المنحنى اعلى شكل القوس المجسم مما ادى الى احداث حركة في المشغولة وتحقيق تناغم لوني من خلال توزيع الفاتح والغامق ، والوان الخيوط مع السلك والنحاس والترديدات الايقاعية التى تعتمد على الجمع بين التقنيات لخامات مختلفة بمساحات متنوعه ، ووظف المشغولة كوحدة اضاءه ليكون للضوء جمال وبريق مع كل خامة تعكس الضوء وتنفذه من خلال التقنيات الموجودة ومن هنا فقد استحدث الطالب مداخل تجريبية استوحاها من كرات التيمارى المطرزة وتمثلت هذه المداخل في استخدام اكثر من خامة وليس خامة بعينها وولف بين هذه الخامات وكذلك جمع بين اكثر من تقنية عالج بها سطح المشغولة ووظف هذا كله في مشغولة فنية تعمل كوحدة اضاءه .

استحداث بعض المداخل التجريبية المستوحاة من اسلوب التيمارى اليابانى والإفادة

منها فى اثراء المشغولة الفنية

(المشغولة الفنية الثالثة)



شكل رقم (١٤) ب - جزء
توضيحي للمشغولة الفنية الثالثة



شكل رقم (١٤) أ- المشغولة
الفنية الثالثة



شكل رقم (١٤) د - جزء
توضيحي للمشغولة الفنية الثالثة



شكل رقم (١٤) ج - جزء
توضيحي للمشغولة الفنية الثالثة

استحداث بعض المداخل التجريبية المستوحاة من اسلوب التيمارى اليابانى والإفادة

منها فى اثرء المشغولة الفنية

وصف العمل: مشغولة فنية ثلاثية الابعاد ، ابعادها ١٥ × ١٥ × ١٠٠ سم عبارة عن هيكل حديد مغطى بخيوط الستان مكون من وحدات منتظمة مشغولة بخيوط لونها بنى والوحدة التي تتوسطها الكرة مشغولة بخيوط حريرية والكرة من خيوط النير مصبوغة بلونى الاصفر والبنى و مشغول على اثنين منهما بالخيوط القطنيه وعلى اثنين منهما توشية بالخرز والمشغولة عباره عن برافان له طابع جمالي .

الخامات المستخدمة : هيكل حديد + خيوط متنوعه (نير صيادي + قطنيه + ستان + حرير)
+ خرز

قراءة تشكيلية للعمل :

استلهم الطالب فى هذا العمل من كرات التيمارى ولكن ابتكر فى شكل الكرة حيث انتج كره مفرغة عبارة عن خيوط متشابهه عن طريق صبغ الخيوط ولفها على شكل دائري بعد غمسها فى الغراء الابيض مما انتج كرة قوامها متماسك وصلب وكان من الممكن عمل وحدة اضاءه فى الاربع كرات ولكن الطالب اقتصر على كونها برافان ومشغولة فنية جمالية واستطرد الطالب فى تصميم المشغولة لوحدات منتظمة تتآلف وتتابع فى حركه حيوية وتالف حقق الوحدة والاتزان للمشغولة ، واستخدام التكرار للوحدات وبعضها انشا نوع من التناغم البصرى و اظهار القيم الفنية والجمالية ولقد جاء مبعث الجمال نتيجة التوافق بين مجموعة من الايقاعات الخطية والملمسية واللونية الناتجة عن تغطية الهيكل الحديدي بخيط ستان بنى اللون و استخدام تقنية البطانية المتداخلة للخيوط الحريرية بثلاثة الوان تتوسطها كرة من الخيوط مطرز عليها بالخيوط القطنية وهذه الكرة مكررة بوحدة اخرى بنفس الوان الخيوط لعدم تشتيت الرؤية البصرية لتكون شكل نجمى على سطح الكرة ، اما الكرتان الاخرتان عالج الطالب سطحهما بالتوشية بالخرز لتعطي نجمة ثمانية ، وتعدد التقنيات مع المستويات المختلفة للمشغولة ادى الى تنوع اثرى المشغولة الفنية ، وبهذا يكون قد استحدث الطالب مدخل الخامة فى دخول خامات جديدة لم تكن موجودة فى اسلوب التيمارى كالخرز والحديد وخيوط النير المصبوغة واستحدث ايضا مدخل التوليف حيث جمع بين الخامات المتعددة فى

استحداث بعض المداخل التجريبية المستوحاة من اسلوب التيماري اليابانى والإفادة

منها فى اثراء المشغولة الفنية

وحدة كاملة متناغمة وكذلك التقنيات جمع بين التوشية بالخرز والتطريز على الخيوط المتناسكة الصلبة للكره وغرزة البطانية المتداخلة فى تعايش تام تنتج مشغولة فنية جميلة تعمل كبرافان وهذا تعدى كون اسلوب التيماري قاصرا على التذكارات السياحية .

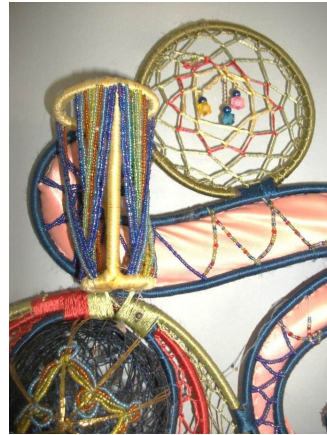
(المشغولة الفنية الرابعة)



شكل رقم (١٥) أ - المشغولة الفنية الرابعة



شكل رقم (١٥) ج - جزء توضيحي للمشغولة الفنية الرابعة



شكل رقم (١٥) ب - جزء توضيحي للمشغولة الفنية الرابعة

استحداث بعض المداخل التجريبية المستوحاة من اسلوب التيمارى اليابانى والإفادة

منها فى اثناء المشغولة الفنية

وصف العمل: مشغولة فنية ابعادها ٦٠ × ٣٠ × ٧ سم عبارة عن هيكل حديد مغطى بخيوط الستان مكون من وحدتين في المنتصف مغطاتان بقماش الستان وتحملان ثلاثة دوائر مشغولة بالخيوط احدهما تتوسطها نصف كرة ودائرتان على هيئة شبكه من الخيوط وفى الاطراف حاملان للشموع وفى اسفل الوجدتان مجموعه من الدوائر مختلفة الاحجام مشغولة بالخيوط و يتوسطها نصف كره من الخيط ويتدلى من الدوائر مجموعه من السلاسل المنتهية بالخرز .

الخامات المستخدمة : هيكل حديد + خيوط (قطنيه + ستان + حريرية) + قماش ستان + اسفنج + خرز

قراءة تشكيلية للعمل : استلهم الطالب فى هذا العمل من كرات التيمارى حيث استمد منها الخيوط المتعامدة والمتقاطعته وجدد فى شكل نصف كره حيث جعلها من الخيوط الملفوفه عشوائيا و مفرغه وعلى سطح انصاف الكور اشغل بالتوشيه بالخرز ليكتمل الشكل الجمالى لانصاف الكرات المختلفة الاحجام لتعطى تنوعا واتزان للعمل الفنى ويمتد منها خيوط متشابكة بغرزة البطانية المتداخلة التى تصل الى حدود الدائرة المتماسه مع دائرة اكبر منها مشغولة ايضا بنفس الطريقة مع تنوع الوان الخيوط مما اعطى ثرائنا تشكيليا للمشغولة ناتج من تنوع احجام الدوائر وتماسها مع بعضها وعند المماس توجد نصف الكرة المجسمة لتضيف مستوى اخر الى المشغولة ، ولقد تحقق الاحساس بالوحدة الفنية التى تتعايش وتتدمج خلالها مجموعه الايقاعات الخطية المتناغمة داخل العمل وادى تلاقى الخطوط الراسية والافقية فى العمل الى الاحساس بالاتزان والثراء الملمسي الناتج عن الخامات والتقنيات المتنوعة المستخدمة للمساحات ، فلقد استحدث الطالب المدخل التجريبي للخامة عندما اضاف القماش والهيكل الحديدى والخرز والسلاسل المعدنية واستحدث المدخل الخاص بالتقنية عندما ادخل غرزة البطانية المتداخلة لشغل مساحات الدوائر والتى نتج عنها هذا التناغم كذلك استحدث المدخل التجريبي للتوليف وجمع بين كل هذه الخامات لتتعايش فى وحدة واحده فلم يستخدم الشكل الكروى المعروف عن اسلوب التيمارى بل استخدم نصف الكرة وهى عبارة عن خيوط مغموره فى الغراء ولفها على شكل كروى ثم تركه يجف ليأخذ نصفه المفرغ من

استحداث بعض المداخل التجريبية المستوحاة من اسلوب التيمارى اليابانى والإفادة

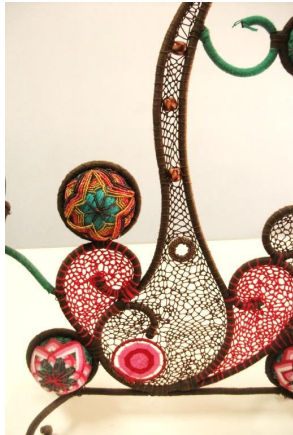
منها فى اثراء المشغولة الفنية

الداخل ويعالج سطحها الخارجي بالتوشية بالخرز فلقد ولف بين اكثر من خامه واكثر من تقنية واخيرا استحدث المدخل التجريبي للوظيفة فجعلها تصلح لحامل للشمع او للأقلام او ابلبيك للإضاءة او لمجموعه من الورق الملفوف .. الخ فلقد اكد الطالب على الانسجام بين مجموعة العلاقات اللونية والخطية الداخلة فى التكوين .

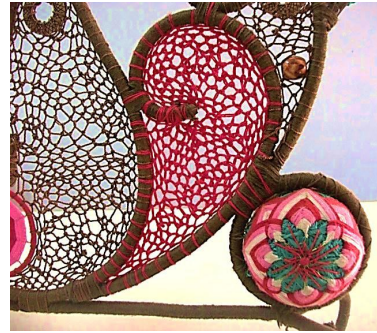


(المشغولة الفنية الخامسة)

شكل رقم (١٦) أ - المشغولة الفنية الخامسة



شكل رقم (١٦) ج جزء توضيحي
للمشغولة الفنية الخامسة



شكل رقم (١٦) ب - جزء
توضيحي للمشغولة الفنية الخامسة

استحداث بعض المداخل التجريبية المستوحاة من اسلوب التيمارى اليابانى والإفادة

منها فى اثرء المشغولة الفنية

وصف العمل: مشغولة فنية ثلاثية الابعاد ٦٠ × ٤٥ × ١٠ اسم عبارة عن وحدات على شكل مجموعه من الازهار والبراعم من هيكل حديدي مغطى بخيوط قطنية ، وهذه الوحدات بها مجموعه من الكور بعضها مطرز بالخيوط والبعض الآخر موشى بالخرز ، والحدات من الداخل مشغولة بخيوط على هيئة شبكة مثبت بها بعض الخرز الخشبي وبعض الحلقات وتحمل ايضا ثلاثة وحدات على هيئة كأس من الخيوط المتشابكة لونها اخضر .

الخامات المستخدمة : حديد + خيوط متنوعه (قطنيه + ستان + حريرية) + حلقات بلاستيكية + خرز (زجاجي و خشبي) .

قراءة تشكيلية للعمل : نوع الطالب فى هذه المشغولة من استخدامه لاسلوب التيمارى فعمل كره وطرز عليها بالخيوط كما فى اسلوب التيمارى وعمل ايضا كرة غطى سطحها بالتوشية بالخرز بأشكال مختلفة ، واستوحى من تشابك الخيوط فى التيمارى وشغل الوحدات التى كونها على هيئة براعم وازهار بقرزة البطانية المتداخلة بخيوط قطنية ، واستخدم تقنية النسيج على شكل دائرى وقام بتهيئتها فى اسفل الوحدة التى تتوسط الشكل ، عمل ايضا كاس من الخيوط المغموره فى الغراء ولفها على شكل اشبه بالكاس او نصف زجاجة ثم اخذ نصفها لتكون حامل او اناء يحفظ به الاشياء ، والمشغولة فى النهاية عبارة عن وحدات تتآلف وتتابع فى حركه حيوية هذا التالف يحقق الوحدة والاتزان واستخدام التردد وتوزيع الكرات انشا نوعا من الجذب واظهار القيمة الفنية الجمالية وقد جاء مبعث الاحساس بالجمال نتيجة التوافق بين مجموعة الايقاعات الخطية واللونية والايقاعات الحركية للوحدات المكونة للمشغولة ادت الى التناغم البصرى ، والتشكيل بالخيوط ادى الى تنوع الملامس واعطى ثراء تشكيلى للمشغولة الفنية وبهذا استحدث الطالب المدخل التجريبي الخاص بالخامة عندما اضاف الخرز مع الخيوط والحلق واستحدث مدخل التقنية والتوليف عندما جمع بين الخامات والتقنيات فى وحدة واحدة متناغمة بصريا وتشكيليا واطاف للوظيفة التى كانت قاصرة فى اسلوب التيمارى على التذكار السياحى لحامل متعدد الاغراض.

استحداث بعض المداخل التجريبية المستوحاة من اسلوب التيمارى اليابانى والإفادة

منها فى اثناء المشغولة الفنية

(المشغولة الفنية السادسة)



شكل رقم (١٧) أ - المشغولة
الفنية السادسة



شكل رقم (١٧) ج - منظور للمشغولة
الفنية السادسة وهي مضاءة



شكل رقم (١٧) ب - منظور
للمشغولة الفنية السادسة

مجلة الفنون التشكيلية والتربوية الفنية - المجلد الثاني - العدد الثاني - يوليو ٢٠١٨ م

استحداث بعض المداخل التجريبية المستوحاة من اسلوب التيمارى اليابانى والإفادة

منها فى اثرء المشغولة الفنية

وصف العمل:

مشغولة فنية ثلاثية الابعاد ٢٠ × ٢٥ × ٣٠سم عبارة عن وحدة اضاءه تتركز على قاعده خشبية واعلاها عيدان من الخشب ملفوفه على هيئة اقواس و بها انبعاثات صغير و انحناءات مختلفة مغطى اجزاء منها بخيوط متنوعه ، وبعض المسارات من سلوك المعدن ٦ملم ، و العيدان وبعضها مشغولة بالكروشييه وبعضها بالخرز مضاف عليها اسلاك من النحاس ٢ملم ملفوفه بشكل حلزوني ، وهناك كرتان احدهما مطرز عليها بالخيوط والاخرى موشاه بالخرز ومثبت في المنتصف لمبة اضاءه والسلك مشغول بعقدة المكرميه بخيوط الستان النببتي.

الخامات المستخدمة : عيدان خشبية + اسلاك نحاس ٦ملم ، ٢ ملم + خيوط متنوعه (قطنيه + ستان + حريرية + اصواف) + خرز (زجاجي) .

قراءة تشكيلية للعمل : المشغولة بها ايقاع خطى لتنوع الخطوط واتجاهاتها المتمثلة فى الاعداد الخشبية والمعدنية ، اختلاف المستويات بين المرتفع والمنخفض ادى للتناغم البصرى ، توافق الاساليب التقنية التى استخدمت فى معالجة سطح المشغولة واندمجت فى وحدة فنية نشا عنه تأثير ملمسي واضح اثرى سطح المشغولة ، وتحقق التكامل والانسجام من خلال الخامات المختلفة المتعايشة فى وحدة واحدة اتسمت بالايقاع الحركي الانسيابي الناتج عن مسارات الخطوط لعيدان الخشب والسلك وادى لتلاقى الخطوط الراسية و الافقية فى العمل الى الاحساس بالاتزان ثم يقطع حدة تلك الخطوط الاجزاء المنحنية الملفوفة الذى نشا عنها علاقات جديدة متنوعه نتيجة لتلاقى الانحناءات المختلفة مع بعضها البعض ، وقد ساهمت التأثيرات الخطية واللونية للخيوط والخرز والتقنيات فى ابراز جماليات المشغولة الفنية من خلال التأكيد على الانسجام بين مجموعه العلاقات اللونية والخطية الداخلة فى تكوينه وبهذا يكون حقق الطالب استحداث المداخل التجريبية الاربعة التى اعتمد عليها فى تشكيل المشغولة الفنية من خامة وتقنية وتوليف ووظيفة .

استحداث بعض المداخل التجريبية المستوحاة من اسلوب التيمارى اليابانى والإفادة

منها فى اثناء المشغولة الفنية

(المشغولة الفنية السابعة) :



شكل رقم (١٨) أ - المشغولة

الفنية السابعة



شكل رقم (١٨) ج منظور للمشغولة
الفنية السابعة



شكل رقم (١٨) ب - منظور خلفى
للمشغولة الفنية السابعة

مجلة الفنون التشكيلية والتربوية الفنية - المجلد الثانى - العدد الثانى - يوليو ٢٠١٨ م

استحداث بعض المداخل التجريبية المستوحاة من اسلوب التيمارى اليابانى والإفادة

منها فى اثرء المشغولة الفنية

وصف العمل:

مشغولة فنية ثلاثية الابعاد ٢٥ × ٢٠ × ١٠ اسم عبارة عن ساعة دائرية مثبتة على دائرة خشبية مغطاه بخيوط الستان متدرجة اللون من البنى الغامق الى البنى الفاتح وعلى اليسار توجد كرتان احدهما كبيرة الحجم والاخرى صغيرة ينصفهما الوحدة الخشبية الى نصفين نصف من الامام والاخر من الخلف مشغول عليهما بالخيط والخرز على شكل نجمى ، وفى منتصف الكرة الكبيره من الامام تستخدم تقنية النسيج على خيوط السدا المشدودة على محاور الكرة ومن حولها الشكل النجمى بالخرز ، ويتدلى من الكرة الكبيره مجموعه من السلاسل المعدنية والوحدة الخشبية مضاف على سطحها بعض التأثيرات بالخرز المنظوم وخطوط ذهبية بالريليف تربط الوحدات بعضها ببعض وتعلو قاعدة الساعة ثلاث حلقات معدنية مشغولة بالسلك بغرزة البطانية المتداخلة .

الخامات المستخدمة : خشب موسكى + اسلاك نحاس ٢ ملم + خيوط متنوعه (قطنيه + ستان + حريرية + اصواف) + خرز (زجاجي) + حلق معدني + ريليف ذهبى .

قراءة تشكيلية للعمل :

يمثل التجسيم الاساس فى المعالجة التشكيلية مما يضيف تنوعا فى سطح المشغولة حيث ادى اختلاف المستويات الى تناغم فى الرؤية البصرية تحقق من اختلاف احجام انصاف الكرات وكذلك الدمج بين التقنيات (النسيج والتوشية بالخرز والتطريز) على سطح الكرة مما اعطى ثراء وتنوع فى سطحها وتحقق ايضا التناغم اللوني من خلال توزيع الفاتح والغامق لألوان الخرز والريليف على السطح الخشبي للمشغولة ، فلقد استحدث الطالب مدخل التوليف بين الخامات واستحدث ايضا مدخل التقنيات التى كانت قاصرة على التطريز بالخيوط على سطح الكرة فى اسلوب التيمارى فادخل التوشية بالخرز والنسيج والاضافة على الخشب بالريليف والخرز لإعطاء تأثيرات ملمسيه واضحة واستخدام غرزة البطانية فى شغل الحلقات بالسلك النحاسي واستفاد من كل هذا ليستحدث مدخل الوظيفة بكونها ساعة مجسمة تركز على قاعدة لتكون مشغولة فنية مبتكره مستوحاه من اسلوب التيمارى اليابانى .

استحداث بعض المداخل التجريبية المستوحاة من اسلوب التيمارى اليابانى والإفادة

منها فى اثناء المشغولة الفنية

(المشغولة الفنية الثامنة)



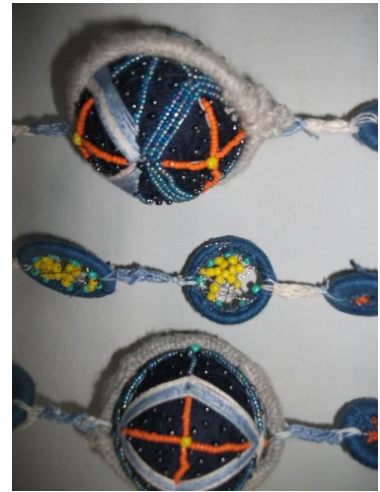
شكل رقم (١٩) ب - جزء توضيحي
للمشغولة الفنية الثامنة



شكل رقم (١٩) أ - المشغولة
الفنية الثامنة



شكل رقم (١٩) د - جزء
توضيحي للمشغولة الفنية الثامنة



شكل رقم (١٩) ج - جزء توضيحي
للمشغولة الفنية الثامنة

مجلة الفنون التشكيلية والتربية الفنية - المجلد الثاني - العدد الثاني - يوليو ٢٠١٨ م

استحداث بعض المداخل التجريبية المستوحاة من اسلوب التيمارى اليابانى والإفادة

منها فى اثرء المشغولة الفنية

وصف العمل:

مشغولة فنية ابعادها ٣٠ × ٣٠ × ٦ سم ، عبارة عن معلقة جمالية تتكون من دائرة من الحديد المغطى بخيوط الستان لونها ازرق يتوسط الحلقة المعدنية تقاطع عمودى بارز للخارج ليعطى شكل نصف كرة عند تغطيته و تغطى الأرضية بقماش التل الابيض يعلوه خيوط نير متداخلة بقرزة البطانية مشغول على اجزاء منها بالكروشييه بخيط الحرير الازرق ، تغطى المحاور العمودية للشكل الدائرى بخيوط حريرة بيضاء مشغولة بتقنية عقدة المكروميه النصف مربعه موشاه بالخرز الملون وفى منتصف التقاطع العمودى وعلى جوانبه اربع وردات يتوسطها وردة خامسة بالكروشييه لخيوط باللون الازرق موشاه بالخرز الاصفر والفيروزى والبرتقالى ويتدلى من الحلقة مجموعه من الحلقات مغطاه بالخيوط ومشغولة من الداخل بالخرز ويتدلى من الحلقات الصغيرة حلقات اكبر تتوسطها كرات مشغول على سطحها بالخرز .

الخامات المستخدمة : حلق معدنى + خيوط متنوعه (قطنيه + نير + حريرية) + خرز + قماش تل .

قراءة تشكيلية للعمل : الدائره هى الوحدة الاساسية فى التكوين واستخدام التردد والتكرار بين الوحدات الدائرية وبعضها انشا نوعا من الجذب والاطهار للقيم الفنية والجمالية ، واطهار المشغولة لها بعد ثالث مجسم ١٨٠ درجة للخارج اعطى تنوعا فى المستويات المختلفة فى المشغولة مما ادى الى تناغم بصرى اكدة استخدام التقنيات كالكروشييه والتوشيه عليها بالخرز مما اثرى سطح المشغولة و اكد على القيمة الجمالية المضافة للمشغولة الفنية ، ولاتزان المشغولة تدلى منها اكثر من مستوى ظهر فى استخدام الحلق والكرات التى استوحاها من اسلوب التيمارى اليابانى وفى تناغم لوني بين الوان الخيوط والخرز المستخدمة فى زخرفة سطح الكرات والحلق المعدنى تتحقق القيم التشكيلية من خلال توزيع التقنيات المتنوعه فى المساحات الملائمة باسلوب يجمع بين التنوع والترديد لتحقيق ثراءً فنياً واضحاً .

استحداث بعض المداخل التجريبية المستوحاة من اسلوب التيمارى اليابانى والإفادة

منها فى اثراء المشغولة الفنية

(المشغولة الفنية التاسعة)



شكل رقم (٢٠) ب - منظور للمشغولة الفنية التاسعة



شكل رقم (٢٠) أ - المشغولة الفنية التاسعة



شكل رقم (٢٠) د - منظور للمشغولة الفنية التاسعة



شكل رقم (٢٠) ج - جزء توضيحي للمشغولة الفنية التاسعة

مجلة الفنون التشكيلية والتربية الفنية - المجلد الثاني - العدد الثاني - يوليو ٢٠١٨ م

استحداث بعض المداخل التجريبية المستوحاة من اسلوب التيمارى اليابانى والإفادة

منها فى اثرء المشغولة الفنية

وصف العمل:

مشغولة فنية ابعادها ٣٥ × ١٥ × ٦ سم عبارة عن حامل متعدد الاغراض يتكون من عمود من الحديد له قاعدة دائرية مغطاه بالخيوط ويتدلى منها وحدة من النحاس عليها بعض الزخارف المفرغة وفى منتصفها كوب زجاجى صغير يحمل كرة مطرزه بالخيوط ، واعلى القاعدة كره مطرزة وموشاه بالخرز .

الخامات المستخدمة : خيوط متنوعه (قطنية وحرير) + نحاس + حديد + خرز .

قراءة تشكيلية للعمل :

تحقق الترابط والتناسق للأجزاء المكونة للمشغولة الفنية عن طريق علاقة الجزء بالأجزاء الأخرى حيث ساهمت التأثيرات الخطية واللونية للخيوط والخرز بدرجات مختلفة فى ابراز جماليات الشكل من خلال التأكيد على الانسجام بين مجموعة العلاقات اللونية والخطية الداخلة فى شغل الكرتين والقاعدة ، وترديد الكرة مع اختلاف الشكل اعطى احساس بالاتزان فى المشغولة ، ومن خلال المشغولة فكر الطالب فى استحداث اربع مداخل تجريبية الخامة حيث اضاف الخرز والنحاس والحديد الى مجموعه الخيوط المتدرجة الالوان اما عن التقنية فلقد استخدم غرزة البطانية فى شغل القاعدة الدائرية واستخدم التوشية بالخرز الى جانب التطريز بالخيوط على سطح الكرة وجمع بين الخامات والتقنيات فى مشغولة فنية وظفها لاغراض متعددة منها جمالى ومنها حامل للشموع اذا استبدل الكرة العلوية بشمعة .

استحداث بعض المداخل التجريبية المستوحاة من أسلوب التيمارى اليابانى والإفادة

منها فى اثرء المشغولة الفنية

المعالجات الاحصائية :

للتحقق من صحة الفرض: قام الباحث بتصميم استمارة لتحكيم البنود الخاصة بتجربة البحث ، حيث اشتملت الاستمارة على ستة بنود أساسية ، ومن ثم قام الباحث بعرض بنود الاستمارة : على لجنة من الأساتذة المتخصصين بهدف التحقق من صدق تلك البنود ، حيث قامت اللجنة بإجراء بعض التعديلات في صياغات بعض العبارات الواردة في بنود الاستمارة لتأتى في صورتها النهائية .

وعليه استخدم الباحث الاستمارة في تحكيم المشغولات الفنية الخاصة بتجربة البحث من خلال لجنة من المحكمين من أساتذة التخصص (*) وقد قام الباحث ، وبناء على نتائج تحكيم المشغولات الفنية - بمعالجة النتائج تمهيدا لحسابها إحصائيا :

١- حساب تكرارات استجابات عينة الدراسة تحت درجات (مقبول ، جيد ، جيد جداً ، ممتاز) .

٢- أعطيت أوزان نسبية لكل بديل من البدائل الأربع السابقة وكانت (١ - ٢ - ٣ - ٤) على التوالي .

(*) لجنة تحكيم نتائج التجربة البحثية :

١.١.د/ امال حمدي اسعد عرفات (أستاذ ورئيس قسم الأشغال الفنية والتراث الشعبي - كلية التربية الفنية - جامعة المنيا)

١.٢.د/ وجدي رفعت نخلة (أستاذ الاشغال الفنية وعמיד كلية التربية النوعية - جامعة اسبوط)

١.٣.د/ حسام الدين احمد محمد (أستاذ الاشغال الفنية - كلية التربية الفنية - جامعة حلوان)

مجلة الفنون التشكيلية والتربية الفنية - المجلد الثانى - العدد الثانى - يوليو ٢٠١٨ م

استحداث بعض المداخل التجريبية المستوحاة من أسلوب التيمارى اليابانى والإفادة

منها فى اثرء المشغولة الفنية

٣- يتم حساب الوزن النسبى (زكريا الشربينى، ١٩٩٥، ص ١٥٥) وذلك بالمعادلة التالية :

$$\text{الوزن النسبى} = ١ \times ١ \text{ ك} + ٢ \times ٢ \text{ ك} + ٣ \times ٣ \text{ ك} + ٤ \times ٤ \text{ ك}$$

٤- يتم حساب النسبة المئوية وذلك بالمعادلة التالية :

$$\text{النسبة المئوية} = \frac{\text{الوزن النسبى}}{\text{عدد أفراد العينة} \times (٤)} \times \text{أعلى درجة وزنيه}$$

جدول رقم (٢) حساب الوزن النسبى والمتوسط الحسابى والنسبة المئوية للمشغولة الفنية الاولى

النسبة المئوية %	المتوسط الحسابى	الوزن النسبى	تقدير المحكم				البنود
			ممتاز	جيد جداً	جيد	مقبول	
			٤	٣	٢	١	
٩١.٦٧ %	٣.٦٧	١١	٢	١			١- مدى التنوع فى الإيقاع والتناغم اللوني بين الخامات المستخدمة والعلاقات الفنية بينها .
١٠٠.٠٠ %	٤.٠٠	١٢	٣				٢- مدى النجاح فى اختيار الخامات التي تتلاءم مع تصميم المشغولة الفنية .
١٠٠.٠٠ %	٤.٠٠	١٢	٣				٣- مدى النجاح فى الاستفادة من الخامات المستخدمة لاثراء المشغولة الفنية .
٨٣.٣٣ %	٣.٣٣	١٠	٢	١			٤- النجاح فى تعدد التقنيات المستخدمة وتنوعها .
٨٣.٣٣ %	٣.٣٣	١٠	٢	١			٥- مدى النجاح فى تعدد تنفيذ مشغولات مبتكرة ومعاصرة وليست قاصرة فى شكل الكرة فقط .
٩١.٦٧ %	٣.٦٧	١١	٢	١			٦- النجاح فى الجمع فى الخامات وتعايشها فى مشغولة فنية مبتكرة وعاصرة .
١٠٠.٠٠ %	٤.٠٠	١٢	٣				٧- النجاح فى تحقيق التالف بين الأساليب التقنية المتنوعة فى المشغولة الفنية .
٩١.٦٧ %	٣.٦٧	١١	٢	١			٨- مدى النجاح فى تنوع وظيفة العمل الفني .
٩٢.٧١ %	٢٩.٦٧	٨٩					الدرجة الكلية للمشغولة الفنية الأولى

استحداث بعض المداخل التجريبية المستوحاة من اسلوب التيمارى اليابانى والإفادة

منها فى اثرء المشغولة الفنية

تم استخدام المعالجة الاحصائية كما فى جدول رقم (١) للمشغولات الفنية التسعة للمحكمين الثلاثة ، فكانت النتائج النهائية كما فى جدول رقم (٢) حيث تراوحت المتوسطات الحسابية للمشغولات الفنية ما بين (٢٨.٠٠ : ٣٠.٣٣) كما بلغ المتوسط الحسابى لإجمالي البنود (٢٨.٨٥) ، كما تراوحت النسب المئوية للمشغولات الفنية ما بين (٨٤.٣٨% : ٩٤.٧٩%) بما يفيد وجود دلالة ايجابية تشير إلى قدرة الطالب على استحداث بعض المداخل التجريبية المستوحاة من اسلوب التيمارى والإفادة منها فى اثرء المشغولة الفنية ، وهو ما يثبت صحة الفرض ، وبما أن المتوسط الحقيقي لدرجة كل محكم على حدى أكبر من المتوسط الافتراضى الممثل فى (عدد الأعمال فى الدرجة الوسيطة ، $٩ \times ٢ = ١٨$) إذا يمكننا القول بانه قد تحققت جميع بنود البطاقة فى كل عمل على حدى مما يدل على تحقق فرضية البحث فى نجاح واتقان الطلاب لموضوع البحث وهو استحداث بعض المداخل التجريبية (الخامة والتوليف والتقنية وطرق الاداء والوظيفة) المستوحاة من اسلوب التيمارى اليابانى واثرء المشغولة الفنية .

استحداث بعض المداخل التجريبية المستوحاة من أسلوب التيمارى اليابانى والإفادة

منها فى اثرء المشغولة الفنية

جدول رقم (٣) الوزن النسبى والمتوسط الافتراضى والحقيقى
و النسبة المئوية للمشغولات الفنية التسعة نتاج تجربة البحث

النسبة المئوية%	المتوسط الحقيقى	المتوسط الافتراضى	الوزن النسبى	المشغولة الفنية
٨٩.٥٨%	٢٨.٦٧	١٨	٨٦	١
٩٤.٧٩%	٣٠.٣٣	١٨	٩١	٢
٩٠.٦٣%	٢٩.٠٠	١٨	٨٧	٣
٨٩.٥٨%	٢٨.٦٧	١٨	٨٦	٤
٩٣.٧٥%	٣٠.٠٠	١٨	٩٠	٥
٨٧.٥٠%	٢٨.٠٠	١٨	٨٤	٦
٩٤.٧٩%	٣٠.٣٣	١٨	٩١	٧
٨٦.٤٦%	٢٧.٦٧	١٨	٨٣	٨
٨٤.٣٨%	٢٧.٠٠	١٨	٨١	٩

استحداث بعض المداخل التجريبية المستوحاة من اسلوب التيمارى اليابانى والإفادة

منها فى اثرء المشغولة الفنية

نتائج البحث :

- ١- امكن الاستفادة من التراث وإيجاد مداخل تجريبية امكن استحداثها .
- ٢- استحداث مدخل الخامة و التجريب على العديد من الخامات التى لم تكن موجودة بأسلوب التيمارى .
- ٣- امكانيه استحداث مدخل التقنية وطرق الاداء عن ما كان مستخدم فى اسلوب التيمارى
- ٤- امكانية استحداث مدخل التوليف بين الخامات وبعضها البعض وكذلك التوليف بين التقنيات فى مشغولة فنية مبتكرة .
- ٥- تحقق الجانب الوظيفى للمشغولات الفنية بطريقة معاصره تتماشى مع متطلبات العصر .

التوصيات :

- ١- مواصلة البحث عن الثقافات المختلفة والاساليب والطرز الفنية التراثية للبلدان العربية والاوروبية والافريقية والاستلهاهم منها بما يتوافق مع متطلبات العصر
- ٢- تنمية الرؤية الفنية والابداعية للأساليب التشكيلية لكل خامة والتجريب على امكانياتها التقنية واستثمارها فنيا وتشكيليا .
- ٣- أهمية تقديم ابعاد فكريه جديده فى تدريس مجال الأشغال الفنية تصلح كمنطلق لممارسة البحث والتجريب المستمر فى الاساليب التشكيلية لايجاد مداخل تجريبية جديدة تحقق القيم الفنية وبصياغات مستحدثة فى المشغولة الفنية .

استحداث بعض المداخل التجريبية المستوحاة من أسلوب التيمارى اليابانى والإفادة

منها فى اثرء المشغولة الفنية

المراجع :

اولا المراجع العربية :

- ١ حسام الدين أحمد محمد
- مدخل تجريبي لإثراء سطوح مشغولات الجلود الصناعية باستخدام ورق النقل الحراري ، بحث منشور ، المؤتمر العلمي التاسع ، قضايا تطوير التربية الفنية بين التعليم والتثقيف بالفن ، كلية التربية الفنية ، جامعة حلوان ، ٢٠٠٦ .
- ٢ زكريا الشريبنى
- الإحصاء وتصميم التجارب في البحوث النفسية والاجتماعية والتربوية ، القاهرة ، مكتبة الأنجلو المصرية ، ١٩٩٥ .
- ٣ سحر عبد الفتاح طلب
- إبراهيم
المعلقة الشعبية وإمكاناتها الجمالية والتربوية، رسالة ماجستير غير منشورة ، كلية الفنون التطبيقية ، جامعه حلوان ، ١٩٩٦ .
- ٤ سليمان محمود حسن
- دور الخامات في التشكيل الفني ، مجلة بحوث ودراسات ، جامعة حلوان ، المجلد الخامس ، العدد الثالث ، ديسمبر ، ١٩٨٤ .
- ٥ عنايات المهدي
- اشغال فنية لانشطة المدارس والهوايات ، دار الطلائع للنشر والتوزيع والتصدير ، القاهرة ، ٢٠٠٠ .
- ٦ كريمة محمود محمد
- المنسى
حلول جمالية مبتكرة باستخدام اسلوب التيمارى اليابانى لاثراء المشغولة النسخية المصرية ، رسالة دكتوراه غير منشوره ، كلية التربية النوعية ، جامعة المنصورة ، ٢٠١٥ .
- ٧ لمياء عبد الله النهيرى
- دراسات فى الحضارة اليابانية ، مطبعة دهمان ، الشارقة ، الطبعة الاولى ، ٢٠٠١ .

استحداث بعض المداخل التجريبية المستوحاة من اسلوب التيمارى اليابانى والإفادة

منها فى اثرء المشغولة الفنية

- ٨ محمود حامد محمد صالح مداخل تجريبية لإثراء مجال الأشغال الفنية في ضوء الاتجاهات الفنية الحديثة ، رسالة دكتوراه غير منشورة ، كلية التربية الفنية ، جامعة حلوان ، ١٩٩٨ .
- ٩ محمود محمد محمد الأشغال الفنية والتراث الشعبي ، بدون دار نشر ، القاهرة ، ١٩٩٧ .
- ١ معتز فتحي حسن التأليف في العجائن الورقية لاستحداث مشغولات فنية معاصرة ، رسالة دكتوراه غير منشورة ، كلية التربية الفنية ، جامعة حلوان ، ٢٠٠٦ .
- ١ نبيل السيد الحسيني أثر توليف الخامات في التعبير الفني عند تلاميذ المرحلة الإعدادية ، رسالة ماجستير غير منشورة ، المعهد العالي للتربية الفنية ، وزارة التعليم العالي ، القاهرة ، ١٩٧١ .
- ١ هدى أحمد زكى المنهج التجريبي في التصوير الحديث وما يتضمنه من أساليب ابتكاريه وتربوية ، رسالة دكتوراه غير منشورة ، كلية التربية الفنية ، جامعة حلوان ، ١٩٧٩ .

ثانيا المراجع الاجنبية :

- 1- Diana vandervoort Temari How to make Japanese thread Ball , Publication tradinc..LTD , 1998.

ثالثا المواقع الالكترونية :

- 1- www.temarikai.co

استحداث بعض المداخل التجريبية المستوحاة من اسلوب التيمارى اليابانى والإفادة

منها فى اثرء المشغولة الفنية

استحداث بعض المداخل التجريبية المستوحاة من اسلوب التيمارى والإفادة منها فى اثرء المشغولة الفنية

مقدمة :

تهدف التربية الفنية إلى إظهار رؤى جمالية مختلفة عن طريق تنمية المفاهيم التجريبية والممارسة التشكيلية بالعديد من الخامات لتشكيل مشغولات فنية مبتكرة مستحدثة ومستلهمه من التراث سواء كان تراث مصري أصيل أو من بيئات مختلفة ومحاوله الاستفادة منها والعمل على تمتيتها حيث تعد هذه البيئات مصدرا مهما لاستلهم عناصر فنية واساليب تقنية تسهم فى تنمية القدرة الابتكارية والابداعية ولا شك ان الفن اليابانى له اساليبه المتعددة التي تمثل التراث الحضارى لهذا الفن .

وتتحدد مشكلة البحث فى الإجابة على السؤال التالى : كيف يمكن الاستفادة من اسلوب التيمارى اليابانى فى استحداث مداخل تجريبية لاثراء المشغولة الفنية ؟

ومن اهم اهداف البحث الاستفادة من التراث فى ايجاد و استحداث مداخل تجريبية تضيف ابعادا جمالية جديدة للمشغولة الفنية و الكشف عن الامكانيات التشكيلية والجمالية لاسلوب التيمارى اليابانى لإيجاد مداخل تجريبية يمكن استحداثها .

ومن اهم نتائج البحث انه امكن الاستفادة من التراث وايجاد مداخل تجريبية امكن استحداثها ، مثل الخامة والتوليف والتقنية وطرق الاداء و توظيف المشغولات الفنية بطريقة معاصره عن الذي كان مستخدم فى اسلوب التيمارى اليابانى مما اثرى المشغولة الفنية جماليا ووظيفيا.

**استحداث بعض المداخل التجريبية المستوحاة من اسلوب التيمارى اليابانى والإفادة
منها فى اثرء المشغولة الفنية**

Development some experimental entrances are inspired by the Japanese Temari Technique and benefiting from them in enriching the work of hand craft

an introduction

Art education aims to show different aesthetic visions through the development of experimental concepts and plastic practice with many raw materials to form innovative artistic works, inspired by heritage, whether Egyptian heritage or from different environments, and trying to benefit from them and work on their development. These environments are an important source of inspiration for artistic elements And technical methods contribute to the development of innovative and creative ability and there is no doubt that Japanese art has its multiple methods representing the cultural heritage of this art.

The research problem is determined by the answer to the question: How can I use the Japanese Temari technique to create experimental entries for work of hand craft?

One of the most important objectives of the research is to benefit from the heritage in the creation and development of experimental entrances that add new aesthetic dimensions to the artistic occupation and to reveal the aesthetic and aesthetic possibilities of the Japanese Temari style to create experimental approaches that can be developed.

One of the most important results of the research was that it was possible to benefit from the heritage and to find experimental entries that could be developed, such as raw materials, synthesis, technique, performance methods, and the use of art objects in a contemporary style, which was used in Japanese style Thus enhancing the hand craft Aesthetically and functional .